

บทที่ 3

การปฏิบัติตามมาตรการป้องกันและแก้ไขผลกระทบสิ่งแวดล้อม

3.1 ผลการปฏิบัติตามมาตรการป้องกันและแก้ไขผลกระทบสิ่งแวดล้อม

รายละเอียดผลการปฏิบัติตามมาตรการป้องกันและแก้ไขผลกระทบสิ่งแวดล้อมระยะดำเนินการของโครงการ โรงแรม TWENTY THREE (ทเวนตีทรี) (ชื่อเดิม โรงแรม CITADINES BANGKOK SUKHUMVIT ASOKE) (ดังภาคผนวกที่ 3) ระหว่างเดือนมกราคม-มิถุนายน 2567 โดยครอบคลุมปัจจัยทางสิ่งแวดล้อมที่สำคัญ คือ

- มาตรการทั่วไป
- ทรัพยากรสิ่งแวดล้อมทางกายภาพ
- ทรัพยากรสิ่งแวดล้อมทางชีวภาพ
- คุณค่าการใช้ประโยชน์ของมนุษย์
- คุณค่าต่อคุณภาพชีวิต

แสดงรายละเอียดผลการปฏิบัติตามมาตรการป้องกันและแก้ไขผลกระทบสิ่งแวดล้อม โครงการ โรงแรม TWENTY THREE (ทเวนตีทรี) (ชื่อเดิม โรงแรม CITADINES BANGKOK SUKHUMVIT ASOKE) (ดังภาคผนวกที่ 3) (ระยะดำเนินการ) ของบริษัท กริรัช แอสเซ็ท 23 จำกัด (ภาคผนวกที่ 4) ระหว่างเดือนมกราคม-มิถุนายน 2567 ดังตารางที่ 3.1-1

ตารางที่ 3.1-1 สรุปผลการปฏิบัติตามมาตรการป้องกันและแก้ไขผลกระทบสิ่งแวดล้อมโครงการ โรงแรม TWENTY THREE (ทเวนตีทรี) (ระยะดำเนินการ)

ระหว่างเดือนมกราคม-มิถุนายน 2567

องค์ประกอบทางสิ่งแวดล้อม และคุณค่าต่างๆ	มาตรการป้องกันและแก้ไขผลกระทบสิ่งแวดล้อม	รายละเอียดการปฏิบัติตามมาตรการฯ	ปัญหา/อุปสรรค และการแก้ไข	เอกสารอ้างอิง รูปภาพหรือเอกสาร
มาตรการทั่วไป	<p>1. โครงการต้องยึดถือปฏิบัติตามมาตรการป้องกันและแก้ไขผลกระทบสิ่งแวดล้อม และมาตรการติดตามตรวจสอบผลกระทบสิ่งแวดล้อมโครงการ โรงแรม CITADINES BANGKOK SUKHUMVIT ASOKE ของบริษัท นู ทิค แอสเซ็ทส์ จำกัด และรายละเอียดในเอกสารอย่างเคร่งครัด</p> <p>2. โครงการต้องบันทึกผลการติดตามตรวจสอบการดำเนินการหรือการปฏิบัติตามมาตรการป้องกันและแก้ไขผลกระทบสิ่งแวดล้อม และมาตรการติดตามตรวจสอบผลกระทบสิ่งแวดล้อม ตามที่เสนอไว้ในรายงานการประเมินผลกระทบสิ่งแวดล้อม และส่งผลการดำเนินการมายังหน่วยงานผู้อนุญาต และสำนักงานนโยบายและแผนทรัพยากรธรรมชาติและสิ่งแวดล้อม ตามแนวการนำเสนอรายงานผลการติดตามตรวจสอบผลกระทบสิ่งแวดล้อม</p>	<p>- โครงการได้ยึดถือปฏิบัติตามมาตรการป้องกันและแก้ไขผลกระทบสิ่งแวดล้อม และมาตรการติดตามตรวจสอบผลกระทบสิ่งแวดล้อมอย่างเคร่งครัด ซึ่งปัจจุบันโครงการได้มีการเปลี่ยนแปลงเจ้าของกิจการ เป็นบริษัท กริซ แอสเซ็ท 23 จำกัด</p> <p>- โครงการได้บันทึกผลการติดตามตรวจสอบการดำเนินการหรือการปฏิบัติตามมาตรการป้องกันและแก้ไขผลกระทบสิ่งแวดล้อม และมาตรการติดตามตรวจสอบผลกระทบสิ่งแวดล้อม ตามที่เสนอไว้ในรายงานการประเมินผลกระทบสิ่งแวดล้อม</p>	-	- ดังภาพผนวกที่ 4
			-	-

ตารางที่ 3.1-1 (ต่อ) สรุปผลการปฏิบัติตามมาตรการป้องกันและแก้ไขผลกระทบสิ่งแวดล้อมโครงการ โรงแรม TWENTY THREE (ทเวนตีทรี) (ระยะดำเนินการ)
ระหว่างเดือนมกราคม-มิถุนายน 2567

องค์ประกอบทางสิ่งแวดล้อม และคุณค่าต่างๆ	มาตรการป้องกันและแก้ไขผลกระทบสิ่งแวดล้อม	รายละเอียดการปฏิบัติตามมาตรการฯ	ปัญหา/อุปสรรค และการแก้ไข	เอกสารอ้างอิง รูปภาพหรือเอกสาร
มาตรการทั่วไป (ต่อ)	3. หากโครงการเปลี่ยนแปลงรายละเอียดโครงการ รวมทั้งมาตรการป้องกันและแก้ไขผลกระทบสิ่งแวดล้อม และมาตรการติดตามตรวจสอบผลกระทบสิ่งแวดล้อมแตกต่างจากที่เสนอไว้ในรายงานการโครงการจะต้องเสนอรายละเอียดการเปลี่ยนแปลงดังกล่าว ให้ หน้า หน่วยงาน อนุญาตและสำนักงานนโยบายและแผนทรัพยากรธรรมชาติและสิ่งแวดล้อมเพื่อนำเสนอคณะกรรมการผู้ชำนาญการพิจารณาให้ความเห็นชอบด้านสิ่งแวดล้อมก่อนดำเนินการเปลี่ยนแปลงใดๆ	- ปัจจุบันโครงการยังไม่มีมีการเปลี่ยนแปลงรายละเอียดโครงการ หรือมาตรการป้องกันและแก้ไขผลกระทบสิ่งแวดล้อม หรือมาตรการติดตามตรวจสอบผลกระทบสิ่งแวดล้อม อย่างไรก็ตาม หากมีการเปลี่ยนแปลงรายละเอียดโครงการหรือมาตรการฯ โครงการจะปฏิบัติตามมาตรการที่กำหนด	-	-
	4. หากได้รับการร้องเรียนจากประชาชนว่าได้รับความเดือดร้อนรำคาญจากกิจกรรมการดำเนินโครงการ หรือโครงการก่อให้เกิดความเสียหายแก่สาธารณสมบัติ เจ้าของโครงการ จะต้องดำเนินการแก้ไขปัญหาดังกล่าวโดยไม่ชักช้า และแจ้งหน่วยงานอนุญาต สำนักงานนโยบายและแผนทรัพยากรธรรมชาติและสิ่งแวดล้อม และหน่วยงานที่เกี่ยวข้องทราบ เพื่อหาแนวทางหรือมาตรการในการแก้ไขปัญหาต่อไป	- ในรอบระหว่างเดือนมกราคม-มิถุนายน 2567 ยังไม่มีข้อร้องเรียนจากประชาชน หากโครงการได้รับการร้องเรียนจากประชาชนว่าได้รับความเดือดร้อน รำคาญจากกิจกรรมการดำเนินโครงการหรือโครงการก่อให้เกิดความเสียหายแก่สาธารณสมบัติ หรือชีวิตและทรัพย์สินของประชาชน โครงการจะดำเนินการแก้ไขปัญหาดังกล่าวโดยไม่ชักช้า และแจ้งหน่วยงานอนุญาตสำนักงานนโยบายและแผนทรัพยากรธรรมชาติและสิ่งแวดล้อม และหน่วยงานที่เกี่ยวข้องทราบ เพื่อหาแนวทางหรือมาตรการในการแก้ไขปัญหาต่อไป	-	-

ตารางที่ 3.1-1 (ต่อ) สรุปผลการปฏิบัติตามมาตรการป้องกันและแก้ไขผลกระทบสิ่งแวดล้อมโครงการ โรงแรม TWENTY THREE (ทเวนตีทรี) (ระยะดำเนินการ)
ระหว่างเดือนมกราคม-มิถุนายน 2567

องค์ประกอบทางสิ่งแวดล้อม และคุณค่าต่างๆ	มาตรการป้องกันและแก้ไขผลกระทบสิ่งแวดล้อม	รายละเอียดการปฏิบัติตามมาตรการฯ	ปัญหา/อุปสรรค และการแก้ไข	เอกสารอ้างอิง รูปภาพหรือเอกสาร
1. ทรัพยากรสิ่งแวดล้อมทาง กายภาพ 1.1 สภาพภูมิประเทศ	-	-	-	-
1.2 คุณภาพอากาศ 1) ฝุ่นละออง 2) มลพิษทางอากาศ	<p>1. ควบคุมความเร็วของรถภายใน โครงการ เช่น ป้ายจำกัดความเร็ว สันนุนลดความเร็ว เพื่อไม่ให้เกิดการฟุ้งกระจายของฝุ่นละออง</p> <p>2. หมั่นดูแลรักษาความสะอาดบริเวณถนน โดยฉีดล้างถนนเป็นครั้งคราว</p> <p>1. ติดตั้งป้ายห้ามติดเครื่องยนต์ทิ้งไว้ ภายในบริเวณที่จอดรถให้สามารถเห็นได้อย่างชัดเจนและทั่วถึง</p> <p>2. จัดระบบการจราจรภายในโครงการให้ชัดเจน รวมถึงควบคุมการปฏิบัติตามของผู้ใช้บริการ</p>	<p>- โครงการกำชับให้ผู้เข้ามาในโครงการขับซัดด้วยความเร็วไม่เกิน 10 กม./ชม. พร้อมทั้งจัดให้มีป้ายจำกัดความเร็ว 10 กม./ชม. ติดไว้ภายในพื้นที่โครงการ</p> <p>- โครงการจัดให้มีแม่บ้านคอยดูแลทำความสะอาดบริเวณพื้นที่โครงการเป็นประจำทุกวัน</p> <p>- โครงการจัดให้มีการติดป้ายกรณาคับเครื่องยนต์ทิ้งไว้ในพื้นที่จอดรถที่สามารถเห็นได้อย่างชัดเจน</p> <p>- โครงการได้จัดระบบการจราจรภายในโครงการอย่างชัดเจน พร้อมทั้งจัดให้มีป้ายจราจรและป้ายจำกัดความเร็วภายในพื้นที่โครงการ</p>	<p>-</p> <p>-</p> <p>-</p> <p>-</p>	<p>- ดังภาพที่ 2</p> <p>- ดังภาพที่ 28</p> <p>- ดังภาพที่ 3</p> <p>- ดังภาพที่ 5</p>

ตารางที่ 3.1-1 (ต่อ) สรุปผลการปฏิบัติตามมาตรการป้องกันและแก้ไขผลกระทบสิ่งแวดล้อมโครงการ โรงแรม TWENTY THREE (ทเวนตี้ทรี) (ระยะดำเนินการ)
ระหว่างเดือนมกราคม-มิถุนายน 2567

องค์ประกอบทางสิ่งแวดล้อม และคุณค่าต่างๆ	มาตรการป้องกันและแก้ไขผลกระทบสิ่งแวดล้อม	รายละเอียดการปฏิบัติตามมาตรการฯ	ปัญหา/อุปสรรค และการแก้ไข	เอกสารอ้างอิง รูปภาพหรือเอกสาร
2) มลพิษทางอากาศ (ต่อ)	3. จัดให้มีเจ้าหน้าที่อำนวยความสะดวกในการจราจร บริเวณ ทางเข้า-ออกโครงการ 4. โครงการจะจัดให้มีพื้นที่สีเขียว อยู่บริเวณชั้นล่างทั้งหมด ขนาดพื้นที่รวม 361.35 ตร.ม. เป็นอัตราส่วนพื้นที่สีเขียวต่อ ผู้พักอาศัย 1.3 ตร.ม./คน (ผู้พักอาศัยประมาณ 276 คน) และ มีพื้นที่ปลูกไม้ยืนต้น 74 ตร.ม. โดยต้นไม้ที่นำมาปลูก คือ ต้น พิกุล และ ห ญา มาเลเซีย ซึ่ง สามารถ ดูด ซั บ คาร์บอนมอนอกไซด์ที่เกิดจากโครงการได้อย่างเพียงพอ	- โครงการจัดให้มีช่างประจำโครงการคอยดูแลและ อำนวยความสะดวกภายในโครงการชั่วคราว - โครงการจัดให้มีพื้นที่สีเขียวโดยรอบพื้นที่โครงการ	- -	- - ดังภาพที่ 29
1.3 เสียงและความ สั่นสะเทือน	- ควบคุมความเร็วของรถในบริเวณ พื้นที่โครงการ เช่น ติดป้ายจำกัดความเร็ว และทำสัญญาณ เพื่อลดความเร็ว และช่วย ลดระดับเสียงที่เกิดจากการแล่นของรถยนต์ลงไปด้วย	- โครงการกำชับให้ผู้เข้ามาในโครงการขับซึ่รด์ด้วย ความเร็วไม่เกิน 10 กม./ชม. พร้อมทั้งจัดให้มีป้ายจำกัด ความเร็ว 10 กม./ชม. ติดไว้ภายในพื้นที่โครงการ	-	- ดังภาพที่ 2
1.4 คุณภาพน้ำ	1. โครงการจะใช้ระบบบำบัดน้ำเสีย จำนวน 1 ชุด ซึ่งเป็นระบบ บำบัดน้ำเสียแบบตะกอนเร่ง (Activated Sludge) รองรับน้ำเสีย ได้ 90 ลบ. ม./วัน โดยระบบบำบัดน้ำเสียมีประสิทธิภาพร้อยละ 92 สามารถบำบัดน้ำเสียให้ได้คุณภาพตามมาตรฐานจากอาคาร ประเภท ข โดยจะมีค่า BOD ไม่เกิน 20 มก./ล.	- โครงการจัดให้มีระบบบำบัดน้ำเสียรวมเป็นระบบ บำบัดน้ำเสียแบบตะกอนเร่ง (Activated Sludge) โดย ออกแบบ ให้รองรับ น้ำเสียได้ 90 ลบ. ม./วัน มี ประสิทธิภาพร้อยละ 92 บำบัดน้ำเสียให้มีค่า BOD ไม่ เกิน 20 มก./ล. รวมถึงได้จัดทำรายงานสรุปผลการ ทำงานระบบบำบัดน้ำเสียเรียบร้อยแล้ว พร้อมทั้งจัดให้ มีเจ้าหน้าที่ดูแลระบบบำบัดน้ำเสียประจำโครงการ	-	- ดังภาพที่ 7 และ ภาคผนวกที่ 13

**ตารางที่ 3.1-1 (ต่อ) สรุปผลการปฏิบัติตามมาตรการป้องกันและแก้ไขผลกระทบสิ่งแวดล้อมโครงการ โรงแรม TWENTY THREE (ทเวนตีทรี) (ระยะดำเนินการ)
ระหว่างเดือนมกราคม-มิถุนายน 2567**

องค์ประกอบทางสิ่งแวดล้อม และคุณค่าต่างๆ	มาตรการป้องกันและแก้ไขผลกระทบสิ่งแวดล้อม	รายละเอียดการปฏิบัติตามมาตรการฯ	ปัญหา/อุปสรรค และการแก้ไข	เอกสารอ้างอิง รูปภาพหรือเอกสาร
1.4 คุณภาพน้ำ (ต่อ)	2. จัดให้มีเจ้าหน้าที่ที่มีความรู้ความชำนาญด้านระบบบำบัดน้ำเสียดูแลรักษาและควบคุมระบบบำบัดน้ำเสียรวม ให้สามารถทำงานได้อย่างต่อเนื่องและมีประสิทธิภาพ	- โครงการจัดให้มีเจ้าหน้าที่ที่มีความรู้ความชำนาญด้านระบบบำบัดน้ำเสียดูแลรักษา และควบคุมระบบบำบัดน้ำเสียรวมให้สามารถทำงานได้อย่างต่อเนื่องและมีประสิทธิภาพรวมถึงได้จัดทำรายงานสรุปผลการทำงานระบบบำบัดน้ำเสียเรียบร้อยแล้ว	-	- ดังภาคผนวกที่ 5 และภาคผนวกที่ 13
	3. จัดให้มีการสุบกาทดสอบส่วนเกินจากระบบบำบัดน้ำเสียรวมไปกำจัดทุกๆ 1 เดือน เพื่อรักษาประสิทธิภาพการทำงานของระบบ	- โครงการจัดให้มีการสุบกาทดสอบส่วนเกินจากระบบบำบัดน้ำเสียเป็นประจำ เพื่อรักษาประสิทธิภาพการทำงานของระบบ	-	- ดังภาคผนวกที่ 12
	4. ทำการตัดกากไขมันออกจากบ่อดักไขมันเป็นประจำทุกสัปดาห์	- ในรอบระหว่างเดือนมกราคม-มิถุนายน 2567 โครงการอยู่ในช่วงของการปรับปรุงอาคาร ทำให้ไม่มีผู้เข้าพักอาศัยในโครงการ และไม่มีการตัดไขมันออกจากบ่อดักไขมัน	-	-
	5. จัดให้มีการนำน้ำทิ้งปริมาณ 36 ลบ.ม./วัน มาที่รดน้ำต้นไม้ภายในโครงการ โดยติดตั้งก๊อกน้ำให้พนักงานใช้สายยางค่อน้ำรดน้ำต้นไม้ได้อย่างสะดวกและจัดทำป้าย “ใช้น้ำทิ้งรดน้ำต้นไม้” ให้เห็นอย่างชัดเจน	- โครงการได้นำน้ำทิ้งมาใช้รดน้ำต้นไม้ภายในโครงการ โดยติดตั้งก๊อกน้ำให้พนักงานใช้สายยางค่อน้ำรดน้ำต้นไม้ได้อย่างสะดวก	-	- ดังภาพที่ 30

ตารางที่ 3.1-1 (ต่อ) สรุปผลการปฏิบัติตามมาตรการป้องกันและแก้ไขผลกระทบสิ่งแวดล้อมโครงการ โรงแรม TWENTY THREE (ทเวนตีทรี) (ระยะดำเนินการ)
ระหว่างเดือนมกราคม-มิถุนายน 2567

องค์ประกอบทางสิ่งแวดล้อม และคุณค่าต่างๆ	มาตรการป้องกันและแก้ไขผลกระทบสิ่งแวดล้อม	รายละเอียดการปฏิบัติตามมาตรการฯ	ปัญหา/อุปสรรค และการแก้ไข	เอกสารอ้างอิง รูปภาพหรือเอกสาร
2. ทรัพยากรสิ่งแวดล้อมทางนิเวศวิทยา 2.1 นิเวศวิทยาทางบก 2.2 นิเวศวิทยาทางน้ำ	- ดำเนินการตามมาตรการป้องกัน/ลดผลกระทบในด้านคุณภาพอากาศ, เสียง, ความสั่นสะเทือน และคุณภาพน้ำอย่างเคร่งครัด เพื่อที่จะไม่ก่อให้เกิดผลกระทบต่อสิ่งแวดล้อมทางนิเวศวิทยา - ดูแลระบบบำบัดน้ำเสียรวมของโครงการ ให้ทำงานได้อย่างมีประสิทธิภาพ	- โครงการได้ดำเนินการตามมาตรการป้องกัน/ลดผลกระทบด้านคุณภาพอากาศ เสียง ความสั่นสะเทือน และคุณภาพน้ำอย่างเคร่งครัด เพื่อที่จะไม่ก่อให้เกิดผลกระทบต่อสิ่งแวดล้อมทางนิเวศวิทยา - โครงการจัดให้มีเจ้าหน้าที่ที่มีความรู้ความชำนาญด้านระบบบำบัดน้ำเสียดูแลรักษา และควบคุมระบบบำบัดน้ำเสียรวมให้สามารถทำงานได้อย่างต่อเนื่องและมีประสิทธิภาพรวมถึงได้จัดทำรายงานสรุปผลการทำงานระบบบำบัดน้ำเสียเรียบร้อยแล้ว	-	-
3. คุณค่าการใช้ประโยชน์ของมนุษย์ 3.1 การใช้น้ำ	1. จัดให้มีน้ำใช้สำรองเพื่อการอุปโภค-บริโภค ไว้ในถังเก็บน้ำใต้ดินของโครงการ จำนวน 2 ถัง ความจุรวม 220 ลบ.ม. สำรองน้ำเพื่อการอุปโภค-บริโภค ปริมาณ 132 ลบ.ม. และสำรองน้ำเพื่อดับเพลิงปริมาณ 87 ลบ.ม. และถังเก็บน้ำชั้นดาดฟ้า จำนวน 2 ถัง ความจุรวม 20 ลบ.ม. สำรองน้ำเพื่อการอุปโภค-บริโภค ทั้งหมด	- โครงการจัดให้มีน้ำใช้สำรองเพื่อการอุปโภค-บริโภค โดยเก็บไว้ในถังเก็บน้ำใต้ดินของโครงการ จำนวน 2 ถัง และถังเก็บน้ำชั้นดาดฟ้า จำนวน 2 ถัง และจัดให้มีการล้างทำความสะอาดถังเก็บน้ำแต่ละถัง เพื่อล้างตะกอน สนิม และคราบสกปรกที่เกาะตามผนังหรือซอกมุมของถังสำรองน้ำ	-	- ดังภาพที่ 25

ตารางที่ 3.1-1 (ต่อ) สรุปผลการปฏิบัติตามมาตรการป้องกันและแก้ไขผลกระทบสิ่งแวดล้อมโครงการ โรงแรม TWENTY THREE (ทเวนตีทรี) (ระยะดำเนินการ)
ระหว่างเดือนมกราคม-มิถุนายน 2567

องค์ประกอบทางสิ่งแวดล้อม และคุณค่าต่างๆ	มาตรการป้องกันและแก้ไขผลกระทบสิ่งแวดล้อม	รายละเอียดการปฏิบัติตามมาตรการฯ	ปัญหา/อุปสรรค และการแก้ไข	เอกสารอ้างอิง รูปภาพหรือเอกสาร
3.1 การใช้น้ำ (ต่อ)	2. จัดให้มีเจ้าหน้าที่คอยดูแลรักษาระบบเส้นท่อประปา ให้อยู่ใน สภาพดีอยู่เสมอ หากพบว่าชำรุดเสียหาย ให้ทำ การซ่อมแซมแก้ไข ตลอดจนคอยดูแลบำรุงรักษา และทำ ความสะอาดถังเก็บน้ำใต้ดิน 3. รมรงค้ำให้ผู้อยู่อาศัยใช้น้ำอย่างประหยัด	- โครงการจัดให้มีเจ้าหน้าที่คอยดูแลรักษาระบบเส้นท่อ ประปาให้อยู่ในสภาพดีอยู่เสมอ หากพบว่าชำรุด เสียหายให้จะรีบซ่อมแซมแก้ไข ตลอดจนคอยดูแล บำรุงรักษาและทำความสะอาดถังเก็บน้ำใต้ดิน เพื่อล้าง ตะกอน สนิม และคราบสกปรกที่เกาะตามผนังหรือ ซอกมุมของถังสำรองน้ำ - ปัจจุบันไม่มีผู้เข้าพักอาศัยในโครงการ เนื่องจาก โครงการระหว่างการปรับปรุงอาคาร และอยู่ระหว่าง การจัดทำป้ายรณรงค์ประหยัดน้ำ	- -	- ดังภาคผนวกที่ 9 -
3.2 การบำบัดน้ำเสีย	1. โครงการจะใช้ระบบบำบัดน้ำเสีย จำนวน 1 ชุด ซึ่งเป็นระบบ บำบัดน้ำเสียแบบตะกอนเร่ง (Activated Sludge) รองรับน้ำเสีย ได้ 90 ลบ. ม./วัน โดยระบบบำบัดน้ำเสียมีประสิทธิภาพร้อยละ 92 สามารถบำบัดน้ำเสียให้ได้คุณภาพตามมาตรฐานจากอาคาร ประเภท ข โดยจะมีค่า BOD ไม่เกิน 20 มก./ล.	- โครงการจัดให้มีระบบบำบัดน้ำเสียรวมเป็นระบบ บำบัดน้ำเสียแบบตะกอนเร่ง (Activated Sludge) โดย ออกแบบ ให้รองรับ น้ำเสียได้ 90 ลบ. ม./วัน มี ประสิทธิภาพร้อยละ 92 บำบัดน้ำเสียให้มีค่า BOD ไม่ เกิน 20 มก./ล. รวมถึงได้จัดทำรายงานสรุปผลการ ทำงานระบบบำบัดน้ำเสียเรียบร้อยแล้ว พร้อมทั้งจัดให้ มีเจ้าหน้าที่ดูแลระบบบำบัดน้ำเสียประจำโครงการ	-	- ดัง ภาพ ที่ 7 ภาคผนวกที่ 5 และ ภาคผนวกที่ 13

ตารางที่ 3.1-1 (ต่อ) สรุปผลการปฏิบัติตามมาตรการป้องกันและแก้ไขผลกระทบสิ่งแวดล้อมโครงการ โรงแรม TWENTY THREE (ทเวนตีทรี) (ระยะดำเนินการ)
ระหว่างเดือนมกราคม-มิถุนายน 2567

องค์ประกอบทางสิ่งแวดล้อม และคุณค่าต่างๆ	มาตรการป้องกันและแก้ไขผลกระทบสิ่งแวดล้อม	รายละเอียดการปฏิบัติตามมาตรการฯ	ปัญหา/อุปสรรค และการแก้ไข	เอกสารอ้างอิง รูปภาพหรือเอกสาร
3.2 การบำบัดน้ำเสีย (ต่อ)	2. จัดให้มีเจ้าหน้าที่ที่มีความรู้ความชำนาญด้านระบบบำบัดน้ำเสียดูแลรักษาและควบคุมระบบบำบัดน้ำเสียรวมให้สามารถทำงานได้อย่างต่อเนื่องและมีประสิทธิภาพ	- โครงการจัดให้มีเจ้าหน้าที่ที่มีความรู้ความชำนาญด้านระบบบำบัดน้ำเสียดูแลรักษา และควบคุมระบบบำบัดน้ำเสียรวมให้สามารถทำงานได้อย่างต่อเนื่องและมีประสิทธิภาพรวมถึงได้จัดทำรายงานสรุปผลการทำงานระบบบำบัดน้ำเสียเรียบร้อยแล้ว	-	- ดังภาคผนวกที่ 5 และภาคผนวกที่ 13
	3. จัดให้มีการสุบกาทดสอบส่วนเกินจากระบบบำบัดน้ำเสียรวมไปกำจัดกำจัดทุกๆ 1 เดือน เพื่อรักษาประสิทธิภาพการทำงานของระบบ	- โครงการจัดให้มีการสุบกาทดสอบส่วนเกินจากระบบบำบัดน้ำเสียเป็นประจำ เพื่อรักษาประสิทธิภาพการทำงานของระบบ	-	- ดังภาคผนวกที่ 12
	4. ทำการตัดกากไขมันออกจากบ่อดักไขมันเป็นประจำทุกสัปดาห์	- ในรอบระหว่างเดือนมกราคม-มิถุนายน 2567 โครงการอยู่ในช่วงของการปรับปรุงอาคาร ทำให้ไม่มีผู้เข้าพักอาศัยในโครงการ และไม่มีการตัดไขมันออกจากบ่อดักไขมัน	-	-
	5. จัดให้มีการนำน้ำทิ้งปริมาณ 39 ลบ.ม./วัน มาที่ร่น้ำต้นไม้อยู่ในโครงการ โดยติดตั้งก๊อกรน้ำให้พนักงานใช้สายยางต่อน้ำร่น้ำต้นไม้อย่างสะดวกและจัดทำป้าย “ใช้น้ำทิ้งร่น้ำต้นไม้ม” ให้เห็นอย่างชัดเจน	- โครงการได้นำน้ำทิ้งมาใช้ร่น้ำต้นไม้อยู่ในโครงการ โดยติดตั้งก๊อกรน้ำให้พนักงานใช้สายยางต่อน้ำร่น้ำต้นไม้อย่างสะดวก	-	- ดังภาพที่ 30

ตารางที่ 3.1-1 (ต่อ) สรุปผลการปฏิบัติตามมาตรการป้องกันและแก้ไขผลกระทบสิ่งแวดล้อมโครงการ โรงแรม TWENTY THREE (ทเวนตีทรี) (ระยะดำเนินการ)
ระหว่างเดือนมกราคม-มิถุนายน 2567

องค์ประกอบทางสิ่งแวดล้อม และคุณค่าต่างๆ	มาตรการป้องกันและแก้ไขผลกระทบสิ่งแวดล้อม	รายละเอียดการปฏิบัติตามมาตรการฯ	ปัญหา/อุปสรรค และการแก้ไข	เอกสารอ้างอิง รูปภาพหรือเอกสาร
3.3 การระบายน้ำ	1. จัดให้มีบ่อหน่วงน้ำ จำนวน 1 บ่อ มีความจุประสิทธิภาพประมาณ 20 ลบ.ม. ตั้งอยู่ที่ชั้นใต้ดิน 1 เพื่อรองรับปริมาณน้ำส่วนเกินประมาณ 9 ลบ.ม. และจำกัดการระบายน้ำออกจากบ่อหน่วงน้ำด้วยเครื่องสูบน้ำจำนวน 2 เครื่อง (ใช้งานจริง 1 เครื่อง สำรอง 1 เครื่อง) อัตราการสูบเครื่องละ 0.72 ลบ.ม./นาทิต (0.012 ลบ. ม./วินาที) ซึ่งไม่เกินอัตราการระบายน้ำสูงสุดก่อนพัฒนาโครงการ สูบน้ำไปยังบ่อพักน้ำสุดท้ายผ่าน ตะแกรง ดักขยะ และระบายน้ำริมถนนสุขุมวิท 23 ต่อไป	- โครงการจัดให้มีบ่อหน่วงน้ำอยู่ชั้นใต้ดิน 1 โดยน้ำจากบ่อหน่วงน้ำจะถูกจำกัดการระบายด้วยเครื่องสูบน้ำจำนวน 2 เครื่อง (ใช้งานจริง 1 เครื่อง สำรอง 1 เครื่อง) อัตราการสูบเครื่องละ 0.72 ลบ.ม./นาทิต (0.012 ลบ. ม./วินาที) ซึ่งไม่เกินอัตราการระบายน้ำสูงสุดก่อนพัฒนาโครงการ	-	- ดังภาพที่ 4
	2. หมั่นตรวจสอบดูแลบ่อพักของระบบระบายน้ำ เพื่อป้องกันมิให้มีการสะสมของตะกอนดินในบ่อพัก ที่เป็นสาเหตุให้เกิดการอุดตัน ซึ่งเป็นอุปสรรคในการระบายน้ำ	- โครงการจัดให้มีเจ้าหน้าที่ตรวจสอบดูแลบ่อพักของระบบระบายน้ำเป็นประจำทุก 1 เดือน เพื่อป้องกันมิให้มีการสะสมของตะกอนดินในบ่อพักที่เป็นสาเหตุให้เกิดการอุดตัน	-	- ดังภาคผนวกที่ 11
3.4 การจัดการมูลฝอย	1. จัดให้มีถังมูลฝอยขนาด 8-10 ล. จำนวน 2 ถัง ตั้งไว้ภายในห้องพักและห้องน้ำในแต่ละห้องพัก	- โครงการจัดให้มีถังรองรับมูลฝอยตั้งไว้ภายในห้องพักและห้องน้ำในแต่ละห้องพัก	-	- ดังภาพที่ 24
	2. จัดเตรียมถังรองรับมูลฝอยขนาด 20-100 ลิตร พร้อมฝาปิด ตั้งอยู่ทั่วไปภายในพื้นที่โรงแรม	- โครงการจัดให้มีถังรองรับมูลฝอยตั้งไว้ภายในโครงการอย่างเพียงพอ	-	- ดังภาพที่ 24

ตารางที่ 3.1-1 (ต่อ) สรุปผลการปฏิบัติตามมาตรการป้องกันและแก้ไขผลกระทบสิ่งแวดล้อมโครงการ โรงแรม TWENTY THREE (ทเวนตีทรี) (ระยะดำเนินการ)
ระหว่างเดือนมกราคม-มิถุนายน 2567

องค์ประกอบทางสิ่งแวดล้อม และคุณค่าต่างๆ	มาตรการป้องกันและแก้ไขผลกระทบสิ่งแวดล้อม	รายละเอียดการปฏิบัติตามมาตรการฯ	ปัญหา/อุปสรรค และการแก้ไข	เอกสารอ้างอิง รูปภาพหรือเอกสาร
3.4 การจัดการมูลฝอย (ต่อ)	3. จัดให้มีพนักงานทำความสะอาดจัดเก็บมูลฝอยจากถังรองรับ มูลฝอย จากนั้นจะนำมูลฝอยไปไว้ที่ห้องพักมูลฝอยรวมของ โครงการ เพื่อให้รถเก็บขนมูลฝอยของเขตพัฒนาเข้ามาจัดเก็บ ต่อไป	- โครงการจัดให้มีแม่บ้านคอยทำความสะอาดรวบรวม มูลฝอยจากห้องพักและบริเวณต่างๆ จากนั้นจะนำมูล ฝอยไปรวมไว้ที่ห้องพักมูลฝอยรวมของโครงการ เพื่อให้รถเก็บขนมูลฝอยของเขตพัฒนาเข้ามาจัดเก็บ ต่อไป	-	- ดังภาพที่ 28
	4. การเก็บมูลฝอยในถุงจะไม่มีปริมาณ หรือน้ำหนักมาก เกินไป ซึ่งบรรจุปริมาณมูลฝอยประมาณ 3 ใน 4 ของถุง	- โครงการจัดให้มีถังรองรับมูลฝอยไว้บริเวณพื้นที่ โครงการ	-	- ดังภาพที่ 24
	5. ก่อนรวบรวมมูลฝอยจากจุดต่างๆ ไปยังห้องพักมูลฝอยรวม ของโครงการ จะมัดปากถุงให้แน่นเพื่อป้องกันมูลฝอยกระจัด กระจาย และสะดวกต่อการขนย้าย	- โครงการจัดให้มีแม่บ้านคอยรวบรวมมูลฝอยไปรวม ไว้ที่ห้องพักมูลฝอยรวมของโครงการ	-	-
	6. โครงการจะจัดให้มีห้องพักมูลฝอยรวมของโครงการ จำนวน 1 ห้อง ตั้งอยู่ที่ชั้นใต้ดิน 1 ใกล้กับทางวิ่งภายในอาคาร ความจุ ประมาณ 13 ลบ.ม. (คิดที่ระดับความสูง 1.5 ม.) ซึ่งภายใน ห้องพักมูลฝอยรวม จะตั้งถังมูลฝอยขนาด 240 ล. จำนวน 14 ถัง โดยแบ่งเป็น ถังมูลฝอยแห้ง จำนวน 10 ถัง และถังมูลฝอยเปียก จำนวน 4 ถัง	- โครงการจัดให้มีห้องพักมูลฝอยรวมของโครงการ ตั้งอยู่ที่ชั้นใต้ดิน 1 ใกล้กับทางวิ่งภายในอาคาร	-	- ดังภาพที่ 23
	7. จัดให้มีถังมูลฝอยอันตราย ขนาด 100 ล. ตั้งไว้บริเวณ ด้านหน้าของห้องพักมูลฝอยรวม แยกจากถังมูลฝอยประเภทอื่น	- โครงการจัดให้มีถังรองรับมูลฝอยตั้งไว้ใน โครงการอย่างเพียงพอต่อการใช้งาน	-	- ดังภาพที่ 24

ตารางที่ 3.1-1 (ต่อ) สรุปผลการปฏิบัติตามมาตรการป้องกันและแก้ไขผลกระทบสิ่งแวดล้อมโครงการ โรงแรม TWENTY THREE (ทเวนตีทรี) (ระยะดำเนินการ)
ระหว่างเดือนมกราคม-มิถุนายน 2567

องค์ประกอบทางสิ่งแวดล้อม และคุณค่าต่างๆ	มาตรการป้องกันและแก้ไขผลกระทบสิ่งแวดล้อม	รายละเอียดการปฏิบัติตามมาตรการฯ	ปัญหา/อุปสรรค และการแก้ไข	เอกสารอ้างอิง รูปภาพหรือเอกสาร
	อย่างชัดเจน			
3.4 การจัดการมูลฝอย (ต่อ)	8. ทำความสะอาดห้องพักมูลฝอยอย่างสม่ำเสมอทุกสัปดาห์ เพื่อป้องกันการเพาะตัวของเชื้อโรค	- ขณะที่โครงการเปิดใช้อาคาร โครงการจัดให้มีแม่บ้านคอยทำความสะอาดรวบรวมมูลฝอยจากห้องพักและบริเวณต่างๆ จากนั้นจะนำมูลฝอยไปรวมไว้ที่ห้องพักมูลฝอยรวมของโครงการ เพื่อให้รถเก็บขนมูลฝอยของเขตพัฒนาเข้ามาจัดเก็บต่อไป	-	-
	9. ห้องพักมูลฝอยรวมจะมีประตูปิดมิดชิด เพื่อป้องกันกลิ่นรบกวนผู้มาใช้บริการและชุมชนบริเวณใกล้เคียง โดยจะเปิด-ปิดประตูเฉพาะช่วงที่มีการเก็บขนมูลฝอยเท่านั้น	- โครงการจัดให้มีห้องพักมูลฝอยรวมของโครงการตั้งอยู่ที่ชั้นใต้ดิน 1 ใกล้กับทางวิ่งภายในอาคาร ซึ่งมีประตูปิดมิดชิด เพื่อป้องกันกลิ่นรบกวนผู้มาใช้บริการและชุมชนบริเวณใกล้เคียง โดยจะเปิด-ปิดประตูเฉพาะช่วงที่มีการเก็บขนมูลฝอยเท่านั้น	-	- ดังภาพที่ 23 c และภาพที่ 26
	10. บริเวณพื้นห้องพักมูลฝอยรวมของโครงการ จะจัดให้มีท่อรวบรวมน้ำจากการล้างห้องพักมูลฝอย เข้าสู่ระบบบำบัดน้ำเสียรวมของโครงการ	- โครงการจัดให้มีท่อรวบรวมน้ำจากการล้างห้องพักมูลฝอยเข้าสู่ระบบบำบัดน้ำเสียรวมของโครงการ	-	-
	11. จัดให้มีแม่บ้านคอยดูแลรักษาความสะอาด บริเวณที่ตั้งถังมูลฝอยในบริเวณต่างๆ และห้องพักมูลฝอยรวมของโครงการ	- โครงการจัดให้มีแม่บ้านคอยดูแลรักษาความสะอาด บริเวณต่างๆ เช่น ตามทางเดินและบริเวณห้องพักมูลฝอยรวมของโครงการ	-	- ดังภาพที่ 28

ตารางที่ 3.1-1 (ต่อ) สรุปผลการปฏิบัติตามมาตรการป้องกันและแก้ไขผลกระทบสิ่งแวดล้อมโครงการ โรงแรม TWENTY THREE (ทเวนตีทรี) (ระยะดำเนินการ)
ระหว่างเดือนมกราคม-มิถุนายน 2567

องค์ประกอบทางสิ่งแวดล้อม และคุณค่าต่างๆ	มาตรการป้องกันและแก้ไขผลกระทบสิ่งแวดล้อม	รายละเอียดการปฏิบัติตามมาตรการฯ	ปัญหา/อุปสรรค และการแก้ไข	เอกสารอ้างอิง รูปภาพหรือเอกสาร
3.4 การจัดการมูลฝอย (ต่อ)	12. จัดให้มีพนักงานขนย้ายมูลฝอยจากห้องพักมูลฝอยรวมของโครงการ มายังจุดจอดรถเก็บขนมูลฝอย บริเวณถนนสุขุมวิท 23 ด้านหน้าโครงการ เพื่ออำนวยความสะดวกในการเก็บขนมูลฝอยให้กับรถเก็บขนมูลฝอยของสำนักงานเขตวัฒนา	- โครงการจัดให้มีการรวบรวมมูลฝอยไปรวมไว้ที่ห้องพักมูลฝอยรวมของโครงการ เพื่อให้รถเก็บขนมูลฝอยของเขตวัฒนาเข้ามาจัดเก็บต่อไป	-	- ดังภาพที่ 23
	13. ควบคุมพนักงานไม่ให้นำมูลฝอยมากองไว้เพื่อรอการเก็บขน	- โครงการจัดให้มีการรวบรวมมูลฝอยไปรวมไว้ที่ห้องพักมูลฝอยรวมของโครงการ เพื่อให้รถเก็บขนมูลฝอยของเขตวัฒนาเข้ามาจัดเก็บต่อไป	-	- ดังภาพที่ 23
	14. ติดตามประสานงานการจัดเก็บมูลฝอย ของสำนักงานเขตวัฒนาให้มาเก็บมูลฝอยจากโครงการอย่างสม่ำเสมอ โดยไม่มีการตกค้าง	- ปัจจุบันไม่มีผู้พักอาศัยภายในโครงการ เนื่องจากโครงการอยู่ระหว่างการปรับปรุง ทำให้มูลฝอยในโครงการมีปริมาณที่น้อยมาก	-	-
	15. ประสานกับร้านซื้อของเก่าบริเวณใกล้เคียง ให้เข้ามารับซื้อมูลฝอยที่สามารถนำกลับมาใช้ได้อีกโดยตรง หรือต้องผ่านกรรมวิธีใดๆ ก็ตาม และมูลฝอยมีค่าที่สามารถขายได้	- ปัจจุบัน ไม่มีผู้พักอาศัยภายในโครงการ เนื่องจากโครงการอยู่ระหว่างการปรับปรุง ทำให้ยังไม่มีการประสานกับร้านซื้อของเก่าบริเวณใกล้เคียง ให้เข้ามารับซื้อมูลฝอยที่สามารถนำกลับมาใช้ได้อีก	-	-
3.5 การใช้ไฟฟ้า	1. จัดให้มีระบบไฟฟ้าปกติ โดยใช้ Transformer ชนิด Oil Immersed ขนาด 800 KVA จำนวน 1 ชุด แปลงไฟ 12/24 KV เป็น 416/240 V เพื่อจ่ายไปยัง Load ต่างๆ ในภาวะปกติ	- โครงการจัดให้มีระบบไฟฟ้าปกติโดยใช้ Transformer ชนิด Oil Immersed ขนาด 800 KVA จำนวน 1 ชุด แปลงไฟ 12/24 KV เป็น 416/240 V เพื่อจ่ายไปยัง Load ต่างๆ ในภาวะปกติ	-	- ดังภาพที่ 6 และ ภาคผนวกที่ 6

ตารางที่ 3.1-1 (ต่อ) สรุปผลการปฏิบัติตามมาตรการป้องกันและแก้ไขผลกระทบสิ่งแวดล้อมโครงการ โรงแรม TWENTY THREE (ทเวนตีทรี) (ระยะดำเนินการ)
ระหว่างเดือนมกราคม-มิถุนายน 2567

องค์ประกอบทางสิ่งแวดล้อม และคุณค่าต่างๆ	มาตรการป้องกันและแก้ไขผลกระทบสิ่งแวดล้อม	รายละเอียดการปฏิบัติตามมาตรการฯ	ปัญหา/อุปสรรค และการแก้ไข	เอกสารอ้างอิง รูปภาพหรือเอกสาร
3.5 การใช้ไฟฟ้า (ต่อ)	2. จัดให้มีระบบไฟฟ้าฉุกเฉิน คือ เครื่องกำเนิดไฟฟ้าฉุกเฉิน (Generator) ขนาด 180 KVA จำนวน 1 ชุด ซึ่งสามารถสำรองไฟได้นานประมาณ 2 ชม. 3. รณรงค์ให้ผู้มาใช้บริการใช้ไฟฟ้าอย่างประหยัด	- โครงการจัดให้มีระบบไฟฟ้าฉุกเฉิน จำนวน 1 ชุด ซึ่งสามารถสำรองไฟได้นานประมาณ 2 ชม. - โครงการประชาสัมพันธ์รณรงค์ให้พนักงานและผู้มาใช้บริการใช้ไฟฟ้าอย่างประหยัด	- -	- ดังภาพที่ 18 - ดังภาพที่ 21
3.6 การป้องกันอัคคีภัย	1. จัดให้มีระบบป้องกันและเตือนอัคคีภัย โดยมีรายละเอียดดังนี้ ระบบป้องกันอัคคีภัย - สํารองน้ำเพื่อการดับเพลิง ไว้ในถังเก็บน้ำชั้นใต้ดินของโครงการปริมาณ 87 ลบ. ม. - จัดให้มีเครื่องสูบน้ำดับเพลิง ชนิดเครื่องยนต์ดีเซล ขนาด 108 ลบ.ม./ชม. จำนวน 1 เครื่อง ที่ TDH 45 เมตร และเครื่องสูบน้ำช่วยดับเพลิง ขนาด 0.15 ลบ.ม./นาที่ ที่ TDH 76 เมตร - ระบบท่อเย็น มีขนาดเส้นผ่านศูนย์กลาง 6 นิ้ว จำนวน 1 ท่อ - ตู้เก็บสายฉีดน้ำดับเพลิงพร้อมอุปกรณ์ (FHC) จะติดตั้งไว้ที่บริเวณด้านหน้าโถงลิฟต์ จำนวน 1 ตู้/ชั้น รวมทั้งสิ้น 10 ตู้	- โครงการจัดให้มีการสำรองน้ำเพื่อการดับเพลิงไว้ในถังเก็บน้ำชั้นใต้ดินของโครงการ - โครงการจัดให้มีเครื่องสูบน้ำดับเพลิง พร้อมทั้งได้จัดให้มีการตรวจสอบเครื่องสูบน้ำดับเพลิงให้พร้อมใช้งานอยู่เสมอ - โครงการจัดให้มีระบบท่อเย็น มีขนาดเส้นผ่านศูนย์กลาง 6 นิ้ว จำนวน 1 ท่อ - โครงการจัดให้มีตู้เก็บสายฉีดน้ำดับเพลิงพร้อมอุปกรณ์ (FHC) โดยติดตั้งไว้ที่บริเวณด้านหน้าโถงลิฟต์	- - - -	- ดังภาพที่ 31 - ดังภาพที่ 31 และ ภาคผนวกที่ 10 - ดังภาพที่ 32 - ดังภาพที่ 20

ตารางที่ 3.1-1 (ต่อ) สรุปผลการปฏิบัติตามมาตรการป้องกันและแก้ไขผลกระทบสิ่งแวดล้อมโครงการ โรงแรม TWENTY THREE (ทเวนตีทรี) (ระยะดำเนินการ)
ระหว่างเดือนมกราคม-มิถุนายน 2567

องค์ประกอบทางสิ่งแวดล้อม และคุณค่าต่างๆ	มาตรการป้องกันและแก้ไขผลกระทบสิ่งแวดล้อม	รายละเอียดการปฏิบัติตามมาตรการฯ	ปัญหา/อุปสรรค และการแก้ไข	เอกสารอ้างอิง รูปภาพหรือเอกสาร
3.6 การป้องกันอัคคีภัย (ต่อ)	- ถังดับเพลิงเคมีชนิด ABC ขนาด 10 ปอนด์ ติดตั้งไว้ภายในตู้ FHC ในแต่ละชั้นของอาคาร	- โครงการจัดให้มีถังดับเพลิงเคมี ติดตั้งไว้ภายในตู้ FHC ในแต่ละชั้นของอาคาร	-	- ดังภาพที่ 20
	- หัวรับน้ำดับเพลิงภายนอกอาคาร ขนาด 2.5x2.5x4 นิ้ว จำนวน 1 ชุด พร้อม Check Value ตั้งอยู่บริเวณ ใกล้กับ ทางเข้า-ออกโครงการ	- โครงการจัดให้มีหัวรับน้ำดับเพลิงภายนอกอาคาร จำนวน 1 ชุด ตั้งอยู่บริเวณ ใกล้กับทางเข้า-ออกโครงการ	-	- ดังภาพที่ 9
	- บันไดหนีไฟ ประกอบด้วย 1) บันได ST 1 ตั้งอยู่บริเวณด้านทิศตะวันออกของอาคาร ขึ้นจากชั้นล่าง-ชั้นหลังคา มีขนาดกว้าง 1.5 ม.	- โครงการจัดให้มีบันไดหนีไฟ และป้ายบอกทางหนีไฟ แสดงให้เห็นอย่างชัดเจน พร้อมทั้งจัดให้มีการตรวจสอบระบบการป้องกันอัคคีภัยภายในโครงการเป็นประจำ	-	- ดังภาพที่ 15-17, 19 และภาคผนวกที่ 10
	2) บันได ST 2 ตั้งอยู่บริเวณกลางอาคาร ใกล้กับลิฟต์ ขึ้นจากชั้นใต้ดิน 2-ชั้นหลังคา มีขนาดกว้าง 0.9 ม. 3) บันได ST 3 ตั้งอยู่บริเวณทิศใต้ของอาคาร ขึ้นจากชั้นใต้ดิน 2 ชั้นล่าง มีขนาดกว้าง 1.1 ม.	- โครงการจัดให้มีบันไดหนีไฟ และป้ายบอกทางหนีไฟ แสดงให้เห็นอย่างชัดเจน พร้อมทั้งจัดให้มีการตรวจสอบระบบการป้องกันอัคคีภัยภายในโครงการเป็นประจำ	-	- ดังภาพที่ 15-17 และภาคผนวกที่ 10

ตารางที่ 3.1-1 (ต่อ) สรุปผลการปฏิบัติตามมาตรการป้องกันและแก้ไขผลกระทบสิ่งแวดล้อมโครงการ โรงแรม TWENTY THREE (ทเวนตีทรี) (ระยะดำเนินการ)
ระหว่างเดือนมกราคม-มิถุนายน 2567

องค์ประกอบทางสิ่งแวดล้อม และคุณค่าต่างๆ	มาตรการป้องกันและแก้ไขผลกระทบสิ่งแวดล้อม	รายละเอียดการปฏิบัติตามมาตรการฯ	ปัญหา/อุปสรรค และการแก้ไข	เอกสารอ้างอิง รูปภาพหรือเอกสาร
3.6 การป้องกันอัคคีภัย (ต่อ)	<p>ระบบเตือนอัคคีภัย</p> <p>- Fire Alarm Control Panel: FCP เป็นจุดศูนย์รวมการรับ-ส่งสัญญาณ เพื่อแจ้งเหตุให้ทราบทั่วทั้งอาคาร</p> <p>- Smoke Detector ติดตั้งบริเวณ ห้องเครื่องปั่นไฟสำรอง, ห้องปั๊ม, ห้องพัสดุฝอยรวม, สำนักงาน, โถงรับรอง, ห้องพัก, โถงลิฟต์, โถงบันได และทางเดิน เป็นต้น มีจำนวนรวมทั้งสิ้น 231 จุด</p> <p>- Heat Detector จะติดตั้งบริเวณ โถงลิฟต์, โถงบันได, ห้องเก็บของ และบริเวณห้องพักของโครงการ มีจำนวนรวมทั้งสิ้น 19 จุด</p> <p>- Alarm Bell จะติดตั้งไว้ติดตั้งอยู่บริเวณ โถงลิฟต์, โถงบันได, ห้องเครื่องปั่นไฟสำรอง, สำนักงาน และโถงรับรอง มีจำนวนรวมทั้งสิ้น 24 จุด</p>	<p>- โครงการจัดให้มี Fire Alarm Control Panel: FCP เป็นจุดศูนย์รวมการรับ-ส่งสัญญาณ เพื่อแจ้งเหตุให้ทราบทั่วทั้งอาคาร</p> <p>- โครงการจัดให้มี Smoke Detector ติดตั้งบริเวณภายในโครงการเรียบร้อยแล้ว</p> <p>- โครงการจัดให้มี Heat Detector ติดตั้งบริเวณโครงการเรียบร้อยแล้ว</p> <p>- โครงการจัดให้มี Alarm Bell ติดตั้งบริเวณภายในโครงการเรียบร้อยแล้ว</p>	<p>-</p> <p>-</p> <p>-</p> <p>-</p>	<p>- ดังภาพที่ 11-12</p> <p>- ดังภาพที่ 13</p> <p>- ดังภาพที่ 13</p> <p>- ดังภาพที่ 12</p>

ตารางที่ 3.1-1 (ต่อ) สรุปผลการปฏิบัติตามมาตรการป้องกันและแก้ไขผลกระทบสิ่งแวดล้อมโครงการ โรงแรม TWENTY THREE (ทเวนตีทรี) (ระยะดำเนินการ)
ระหว่างเดือนมกราคม-มิถุนายน 2567

องค์ประกอบทางสิ่งแวดล้อม และคุณค่าต่างๆ	มาตรการป้องกันและแก้ไขผลกระทบสิ่งแวดล้อม	รายละเอียดการปฏิบัติตามมาตรการฯ	ปัญหา/อุปสรรค และการแก้ไข	เอกสารอ้างอิง รูปภาพหรือเอกสาร
3.6 การป้องกันอัคคีภัย (ต่อ)	- Alarm Manual Station จะติดตั้งบริเวณเดียวกับ Alarm Bell โดยติดตั้งภายในอาคารชุดพักอาศัย จำนวน 24 จุด	- โครงการจัดให้มี Alarm Manual Station ติดตั้งบริเวณเดียวกับ Alarm Bell	-	- ดังภาพที่ 11
	2. จัดให้มีจุดรวมคนเบื้องต้นภายในโครงการ บริเวณพื้นที่ว่างบริเวณด้านทิศเหนือและทิศตะวันออกของโครงการ ขนาดพื้นที่ประมาณ 90 ตร.ม. สามารถรองรับจำนวนคนได้ประมาณ 360 คน (โดย 1 คน จะใช้พื้นที่ยืน ประมาณ 0.25 ตร.ม.) ซึ่งเพียงพอต่อจำนวนผู้มาใช้บริการและพนักงานของโครงการ ซึ่งมีจำนวน 276 คน เพื่อเป็นจุดตรวจเช็คจำนวนคนในกรณีที่เกิดเพลิงไหม้	- โครงการจัดให้มีจุดรวมพลเบื้องต้นภายในโครงการ เพื่อเป็นจุดตรวจเช็คจำนวนคนในกรณีที่เกิดเพลิงไหม้	-	- ดังภาพที่ 10
	3. จัดให้มีการตรวจสอบระบบป้องกันและเตือนอัคคีภัยให้สามารถใช้งานได้อยู่เสมอ หากพบว่าการเสียหาย หรือ ใช้งานไม่ได้ให้รีบดำเนินการแก้ไขทันที	- โครงการจัดให้มีเจ้าหน้าที่ตรวจสอบระบบป้องกันและเตือนอัคคีภัยให้สามารถใช้งานได้อยู่เสมอ หากพบว่าการเสียหายหรือใช้งานไม่ได้จะรีบดำเนินการแก้ไขทันที	-	- ดังภาพผนวกที่ 10
	4. ติดป้ายแนะนำการใช้อุปกรณ์แต่ละตัวไว้บริเวณที่อุปกรณ์ติดตั้งอยู่ เพื่อให้ผู้ที่อยู่ใกล้ที่เกิดเหตุสามารถใช้ได้ทันที	- โครงการจัดให้มีการติดป้ายแนะนำการใช้อุปกรณ์แต่ละตัวไว้บริเวณที่อุปกรณ์ติดตั้งอยู่ เพื่อให้ผู้ที่อยู่ใกล้ที่เกิดเหตุสามารถใช้ได้ทันที	-	- ดังภาพที่ 20

ตารางที่ 3.1-1 (ต่อ) สรุปผลการปฏิบัติตามมาตรการป้องกันและแก้ไขผลกระทบสิ่งแวดล้อมโครงการ โรงแรม TWENTY THREE (ทเวนตีทรี) (ระยะดำเนินการ)
ระหว่างเดือนมกราคม-มิถุนายน 2567

องค์ประกอบทางสิ่งแวดล้อม และคุณค่าต่างๆ	มาตรการป้องกันและแก้ไขผลกระทบสิ่งแวดล้อม	รายละเอียดการปฏิบัติตามมาตรการฯ	ปัญหา/อุปสรรค และการแก้ไข	เอกสารอ้างอิง รูปภาพหรือเอกสาร
3.6 การป้องกันอัคคีภัย (ต่อ)	5. จัดอบรมและซ้อมการอพยพคนกรณีเพลิงไหม้ อย่างน้อยปีละ 1 ครั้ง โดยติดต่อประสานงาน กับสถานดับเพลิงคลองเตยให้มาจัดอบรมและซักซ้อมแผนอพยพหนีไฟให้กับโครงการ	- โครงการได้จัดให้มีการอบรมการซ้อมอพยพหนีไฟและการใช้อุปกรณ์ป้องกันอัคคีภัยเรียบร้อยแล้ว	-	- ดังภาคผนวกที่ 14
3.7 ระบบปรับอากาศและระบายอากาศ	1. ดูแลตรวจสอบอุปกรณ์ที่ใช้ระบายอากาศให้สามารถใช้งานได้อย่างสม่ำเสมอ โดยทำการตรวจสอบช่องเปิดต่างๆ มิให้มีสิ่งกีดขวางกั้นการระบายอากาศ 2. ติดตั้งป้ายห้ามติดเครื่องชนิดทิ้งไว้ ภายในบริเวณที่จอดรถให้สามารถสังเกตได้อย่างชัดเจนและทั่วถึง 3. โครงการจะจัดให้มีพื้นที่สีเขียว อยู่บริเวณชั้นล่างทั้งหมด ขนาดพื้นที่รวม 361.35 ตร.ม. เป็นอัตราส่วนพื้นที่สีเขียวต่อผู้พักอาศัย 1.3 ตร.ม./คน (ผู้พักอาศัยประมาณ 276 คน) และมีพื้นที่ปลูกไม้ยืนต้น 74 ตร.ม. โดยต้นไม้ที่นำมาปลูก คือ ต้น พิกุล และ ห อู าม า เล เซีย ซึ่ง สามารถ ดู ด ชั บ คาร์บอนมอนอกไซด์ที่เกิดจากโครงการได้อย่างเพียงพอ	- โครงการจัดให้มีระบบระบายอากาศ พร้อมทั้งเจ้าหน้าที่ดูแลตรวจสอบอุปกรณ์ที่ใช้ระบายอากาศให้สามารถใช้งานได้อย่างสม่ำเสมอโดยทำการตรวจสอบช่องเปิดต่างๆ มิให้มีสิ่งกีดขวางกั้นการระบายอากาศ - โครงการจัดให้มีการติดป้ายกรณาดับเครื่องชนิดทิ้งไว้ในพื้นที่จอดรถที่สามารถเห็นได้อย่างชัดเจน - โครงการจัดให้มีพื้นที่สีเขียวโดยรอบพื้นที่โครงการ พร้อมทั้งจัดให้เจ้าหน้าที่คอยดูแลพื้นที่สีเขียวให้สวยงามตลอดเวลา	- - -	- ดังภาคผนวกที่ 7 - ดังภาพที่ 3 - ดังภาพที่ 27 และภาพที่ 29

ตารางที่ 3.1-1 (ต่อ) สรุปผลการปฏิบัติตามมาตรการป้องกันและแก้ไขผลกระทบสิ่งแวดล้อมโครงการ โรงแรม TWENTY THREE (ทเวนตีทรี) (ระยะดำเนินการ)
ระหว่างเดือนมกราคม-มิถุนายน 2567

องค์ประกอบทางสิ่งแวดล้อม และคุณค่าต่างๆ	มาตรการป้องกันและแก้ไขผลกระทบสิ่งแวดล้อม	รายละเอียดการปฏิบัติตามมาตรการฯ	ปัญหา/อุปสรรค และการแก้ไข	เอกสารอ้างอิง รูปภาพหรือเอกสาร
3.8 การจราจร	<p>1. จัดให้มีเจ้าหน้าที่คอยอำนวยความสะดวกในการเว้นช่องว่างเพื่อให้รถที่เลี้ยวเข้า-ออกโครงการทำได้โดยสะดวก ไม่ทำให้เกิดการติดขัดของรถที่ใช้ถนนซอยสุขุมวิท 23</p> <p>2. จัดให้มีป้ายสัญญาณจราจรให้ชัดเจนบนพื้นทาง (แสดงทิศทางการจราจรและการแบ่งช่องจราจร) และป้ายแนะนำการจัดการจราจรบริเวณโครงการ ไม่ก่อให้เกิดความสับสนของผู้ขับขี่ ทำให้การเคลื่อนตัวของรถในโครงการ และบริเวณทางเข้า-ออกโครงการสามารถทำได้อย่างสะดวกและปลอดภัย</p> <p>3. ติดตั้งป้ายชื่อโครงการ ลูกศรแสดงทิศทาง บริเวณทางเข้า-ออกโครงการ ที่สามารถมองเห็นได้อย่างชัดเจน และอยู่ในระยะทางพอสมควรที่จะชะลอรถได้ทัน เพื่อเข้าสู่โครงการได้อย่างปลอดภัยและลดการเดินรถที่ใช้ความเร็วไม่เหมาะสม อันเป็นสาเหตุของปัญหาจราจรและอุบัติเหตุบนถนนซอยสุขุมวิท 23 ได้</p>	<p>- โครงการจัดให้มีช่างประจำโครงการคอยดูแลและอำนวยความสะดวกภายในโครงการชั่วคราว</p> <p>- โครงการจัดให้มีป้ายสัญญาณจราจรให้ชัดเจนบนพื้นทาง และได้ติดป้ายแนะนำการจัดการจราจรในบริเวณโครงการเพื่อช่วยไม่ให้เกิดความสับสนของผู้ขับขี่ทำให้การเคลื่อนตัวของรถในโครงการ</p> <p>- โครงการได้ติดตั้งป้ายชื่อโครงการ ลูกศรแสดงทิศทาง บริเวณทางเข้า-ออกโครงการ ที่สามารถมองเห็นได้อย่างชัดเจน และอยู่ในระยะทางพอสมควรที่จะชะลอรถได้ทัน เพื่อเข้าสู่โครงการได้อย่างปลอดภัยและลดการเดินรถที่ใช้ความเร็วไม่เหมาะสม อันเป็นสาเหตุของปัญหาจราจรและอุบัติเหตุบนถนนซอยสุขุมวิท 23 ได้</p>	- - -	- - ดังภาพที่ 5 - ดังภาพที่ 1

ตารางที่ 3.1-1 (ต่อ) สรุปผลการปฏิบัติตามมาตรการป้องกันและแก้ไขผลกระทบสิ่งแวดล้อมโครงการ โรงแรม TWENTY THREE (ทเวนตีทรี) (ระยะดำเนินการ)
ระหว่างเดือนมกราคม-มิถุนายน 2567

องค์ประกอบทางสิ่งแวดล้อม และคุณค่าต่างๆ	มาตรการป้องกันและแก้ไขผลกระทบสิ่งแวดล้อม	รายละเอียดการปฏิบัติตามมาตรการฯ	ปัญหา/อุปสรรค และการแก้ไข	เอกสารอ้างอิง รูปภาพหรือเอกสาร
3.8 การจราจร (ต่อ)	<p>4. ติดตั้งไฟฟ้าแสงสว่างบริเวณช่องทางเข้า-ออกโครงการ ให้สามารถมองเห็นรถที่เข้าและออกโครงการได้อย่างชัดเจนในช่วงเวลากลางคืน</p> <p>5. ห้ามไม่ให้มีการจอดรถบริเวณทางเข้า-ออกโครงการเพื่อให้เกิดความคล่องตัวในการเดินทาง และไม่กีดขวางการจราจรของรถที่จะเข้าหรือออกจากโครงการ</p> <p>6. ประชาสัมพันธ์ส่งเสริมให้มีการใช้ระบบรถไฟฟ้า ทั้งระบบรถไฟฟ้าใต้ดิน (MRT) และรถไฟฟ้า (BTS) ซึ่งเป็นการแก้ไขปัญหาจราจรอย่างยั่งยืนอีกทางหนึ่ง</p> <p>7. จัดให้มีพื้นที่จอดรถยนต์ทั้งสิ้น จำนวน 51 คัน และจัดให้มีที่จอดรถยนต์สำหรับผู้พิการและทุพพลภาพและคนชรา จำนวน 2 คัน</p>	<p>- โครงการได้ติดตั้งไฟฟ้าแสงสว่างบริเวณช่องทางเข้า-ออกโครงการให้สามารถมองเห็นรถที่เข้า-ออกโครงการได้อย่างชัดเจนในช่วงเวลากลางคืน</p> <p>- โครงการกำชับให้ผู้มาใช้บริการห้ามไม่ให้มีการจอดรถบริเวณทางเข้า-ออกโครงการ เพื่อให้เกิดความคล่องตัวในการเดินทาง และไม่กีดขวางการจราจรของรถที่จะเข้าหรือออกจากโครงการ</p> <p>- โครงการประชาสัมพันธ์ส่งเสริมให้มีการใช้ระบบรถไฟฟ้า ทั้งรถไฟฟ้าใต้ดิน (MRT) และรถไฟฟ้า (BTS) ซึ่งเป็นการแก้ไขปัญหาจราจรอย่างยั่งยืนอีกทางหนึ่ง</p> <p>- โครงการจัดให้มีพื้นที่จอดรถที่เพียงพอสำหรับพนักงาน/ผู้มาใช้บริการ และสำหรับผู้พิการและทุพพลภาพและคนชราเรียบร้อยแล้ว</p>	- - - -	- - - - ดังภาพที่ 8
3.9 การใช้ที่ดิน	-	-	-	-

ตารางที่ 3.1-1 (ต่อ) สรุปผลการปฏิบัติตามมาตรการป้องกันและแก้ไขผลกระทบสิ่งแวดล้อมโครงการ โรงแรม TWENTY THREE (ทเวนตีทรี) (ระยะดำเนินการ)
ระหว่างเดือนมกราคม-มิถุนายน 2567

องค์ประกอบทางสิ่งแวดล้อม และคุณค่าต่างๆ	มาตรการป้องกันและแก้ไขผลกระทบสิ่งแวดล้อม	รายละเอียดการปฏิบัติตามมาตรการฯ	ปัญหา/อุปสรรค และการแก้ไข	เอกสารอ้างอิง รูปภาพหรือเอกสาร
3.10 การอนุรักษ์พลังงาน	1. เลือกอุปกรณ์ที่ช่วยประหยัดไฟฟ้า เช่น หลอดผอม การติดสวิทช์ตั้งเวลา (Timer) หรือ Time Delay Switch ทำงานเปิด-ปิดไฟฟ้า ณ บริเวณที่ใช้ไฟบางเวลา	- โครงการจัดให้มีการเลือกใช้อุปกรณ์ที่ช่วยประหยัดไฟฟ้า พร้อมทั้งประชาสัมพันธ์ณรงค์ให้พนักงานและผู้มาใช้บริการใช้ไฟฟ้าอย่างประหยัด	-	- ดังภาพที่ 21-22
3.10 การอนุรักษ์พลังงาน (ต่อ)	2. ติดตั้งอุปกรณ์ไฟฟ้าภายในห้องพักต่างๆ ให้เป็นอุปกรณ์ช่วยประหยัดไฟฟ้า อาทิ หลอดผอมประหยัดไฟ เป็นต้น 3. จัดให้มีพื้นที่สีเขียวภายในโครงการให้มากที่สุด โดยจะจัดให้มีพื้นที่สีเขียวทั้งหมด 361.35 ตร.ม. ทั้งนี้ เพื่อช่วยลดปริมาณความร้อนที่สะสมของพื้นที่ลานคอนกรีต ที่จะถ่ายเทสู่ตัวอาคารเวลากลางคืน 4. ในการทำสีผนังภายนอกอาคาร หรือห้องที่มีระบบปรับอากาศ โครงการจะเลือกใช้สีอ่อน หรือสีที่ไม่ดูดรังสีความร้อน เพื่อการสะท้อนแสงที่ดีและทำให้ห้องสว่างขึ้น 5. ในการใช้น้ำภายในส่วนต่างๆ ของอาคาร จะมีการสูบน้ำจากถังเก็บน้ำใต้ดินไปพักยังถังเก็บน้ำชั้นหลังคา ก่อนที่จะจ่ายให้กับส่วนต่างๆ ของโครงการ	- โครงการจัดให้มีการติดตั้งอุปกรณ์ไฟฟ้าภายในห้องพักต่างๆ ให้เป็นอุปกรณ์ช่วยประหยัดไฟฟ้า พร้อมทั้งประชาสัมพันธ์ณรงค์ให้พนักงานและผู้มาใช้บริการใช้ไฟฟ้าอย่างประหยัด - โครงการจัดให้มีพื้นที่สีเขียวโดยรอบพื้นที่โครงการ พร้อมทั้งจัดให้มีเจ้าหน้าที่คอยดูแลพื้นที่สีเขียวให้สวยงามตลอดเวลา - โครงการจัดให้มีการทำสีผนังภายนอกอาคาร หรือห้องที่มีระบบปรับอากาศ โครงการจะเลือกใช้สีอ่อน หรือสีที่ไม่ดูดรังสีความร้อน เพื่อการสะท้อนแสงที่ดีและทำให้ห้องสว่างขึ้น - โครงการมีการสูบน้ำจากถังเก็บน้ำใต้ดินไปพักยังถังเก็บน้ำชั้นหลังคา ก่อนที่จะจ่ายให้กับส่วนต่างๆ ของโครงการ	- - -	- ดังภาพที่ 22 - ดังภาพที่ 27 และภาพที่ 29 - ดังภาพที่ 33 -

ตารางที่ 3.1-1 (ต่อ) สรุปผลการปฏิบัติตามมาตรการป้องกันและแก้ไขผลกระทบสิ่งแวดล้อมโครงการ โรงแรม TWENTY THREE (ทเวนตี้ทรี) (ระยะดำเนินการ)
ระหว่างเดือนมกราคม-มิถุนายน 2567

องค์ประกอบทางสิ่งแวดล้อม และคุณค่าต่างๆ	มาตรการป้องกันและแก้ไขผลกระทบสิ่งแวดล้อม	รายละเอียดการปฏิบัติตามมาตรการฯ	ปัญหา/อุปสรรค และการแก้ไข	เอกสารอ้างอิง รูปภาพหรือเอกสาร
	6. จัดให้มีการประชาสัมพันธ์วิธีการประหยัดพลังงาน อาทิ จัดทำแผ่นพับป้ายแสดงวิธีการประหยัดพลังงาน เป็นต้น	- โครงการประชาสัมพันธ์รณรงค์ให้พนักงานและผู้มา ใช้บริการใช้พลังงานอย่างประหยัด	-	- ดังภาพที่ 21
4. คุณค่าคุณภาพชีวิต				
4.1 สภาพเศรษฐกิจและสังคม	-	-	-	-
4.2 สาธารณสุข	-	-	-	-
4.3 สุน ทรีย ภาพ และ ทัศนียภาพ	1. โครงการจะจัดให้มีพื้นที่สีเขียว อยู่บริเวณชั้นล่างทั้งหมด ขนาดพื้นที่รวม 361.35 ตร.ม. เป็นอัตราส่วนพื้นที่สีเขียวต่อ ผู้พักอาศัย 1.3 ตร.ม./คน (ผู้พักอาศัยประมาณ 276 คน) และ มีพื้นที่ปลูกไม้ยืนต้น 74 ตร.ม. โดยต้นไม้ที่นำมาปลูก คือ ต้น พิกุล และ ห ญา มาเล เชีย ซึ่ง สามารถ ดูด ซ้ำ คาร์บอนมอนอกไซด์ที่เกิดจากโครงการได้อย่างเพียงพอ 2. ดูแลสภาพพื้นที่สีเขียวของโครงการให้สวยงาม และ มี ความสมบูรณ์อยู่ตลอดเวลา	- โครงการจัดให้มีพื้นที่สีเขียวโดยรอบพื้นที่โครงการ พร้อมทั้งจัดให้มีเจ้าหน้าที่คอยดูแลพื้นที่สีเขียวให้ สวยงามตลอดเวลา - โครงการจัดให้มีเจ้าหน้าที่ดูแลพื้นที่สีเขียวของ โครงการให้มีความสวยงามและสมบูรณ์ตลอดเวลา	- -	- ดังภาพที่ 27 และ ภาพที่ 29 - ดังภาพที่ 27

ตารางที่ 3.1-1 (ต่อ) สรุปผลการปฏิบัติตามมาตรการป้องกันและแก้ไขผลกระทบสิ่งแวดล้อมโครงการ โรงแรม TWENTY THREE (ทเวนตี้ทรี) (ระยะดำเนินการ)
ระหว่างเดือนมกราคม-มิถุนายน 2567

องค์ประกอบทางสิ่งแวดล้อม และคุณค่าต่างๆ	มาตรการป้องกันและแก้ไขผลกระทบสิ่งแวดล้อม	รายละเอียดการปฏิบัติตามมาตรการฯ	ปัญหา/อุปสรรค และการแก้ไข	เอกสารอ้างอิง รูปภาพหรือเอกสาร
4.4 การจัดสิ่งอำนวยความสะดวกสำหรับผู้พิการหรือทุพพลภาพและคนชรา	1. จัดให้มีที่จอดรถสำหรับผู้พิการหรือทุพพลภาพ และคนชรา จำนวน 2 คัน ซึ่งตั้งอยู่บริเวณชั้นล่างของโครงการ บริเวณด้านทิศตะวันออกของโครงการ จำนวน 1 คัน และบริเวณด้านทิศใต้ของอาคาร จำนวน 1 คัน โดยตำแหน่งที่จอดรถทั้ง 2 คัน จะอยู่ใกล้กับทางเข้า-ออกโครงการ ซึ่งจะทำให้ผู้พิการหรือทุพพลภาพ และคนชรา สามารถใช้บริการได้อย่างสะดวก	- โครงการจัดให้มีพื้นที่จอดรถที่เพียงพอสำหรับพนักงาน/ผู้มาใช้บริการ และสำหรับผู้พิการและทุพพลภาพและคนชรา	-	- ดังภาพที่ 8
	2. จัดให้มีห้องส้วมสำหรับผู้พิการหรือทุพพลภาพ และคนชรา จำนวน 1 ห้อง บริเวณชั้นล่าง ในบริเวณเดียวกับห้องน้ำสำหรับบุคคลทั่วไป ซึ่งสามารถเข้า-ออกได้อย่างสะดวก	- โครงการจัดให้มีห้องน้ำสำหรับบุคคลทั่วไป บริเวณชั้น 1 ของอาคาร ซึ่งสามารถเข้า-ออกได้อย่างสะดวก	-	- ดังภาพที่ 34
	3. จัดให้มีห้องพักสำหรับผู้พิการหรือทุพพลภาพ และคนชรา ไว้ในชั้น 2 จำนวน 2 ห้อง ตั้งอยู่ใกล้กับบันไดและลิฟต์	- โครงการมีห้องพักสำหรับผู้พิการหรือทุพพลภาพ และคนชรา ตั้งอยู่ใกล้กับบันไดและลิฟต์	-	-



ภาพที่ 1 ป้ายชื่อโครงการ



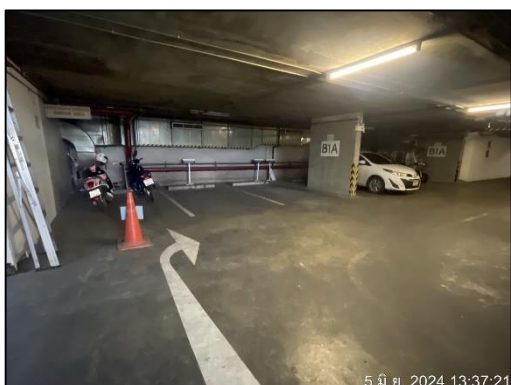
ภาพที่ 2 ป้ายจำกัดความเร็ว



ภาพที่ 3 ป้ายดับเครื่องยนต์



ภาพที่ 4 บ่อหนองน้ำ

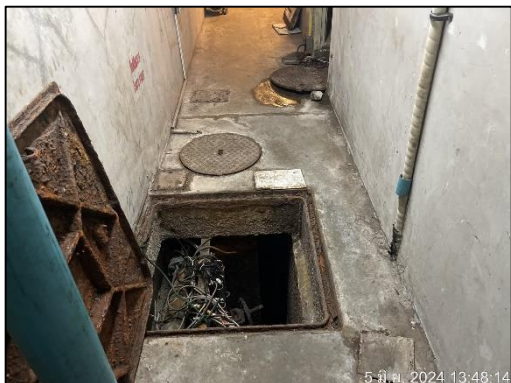


ภาพที่ 5 สัญลักษณ์จราจร

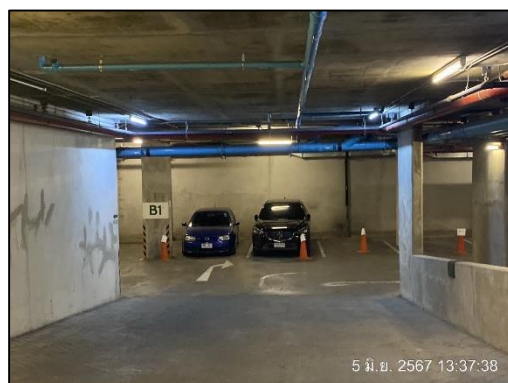


ภาพที่ 6 หม้อแปลงไฟฟ้า

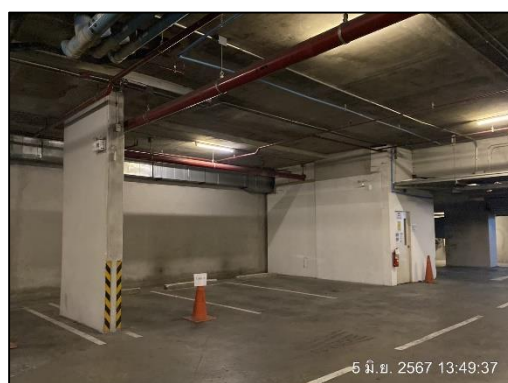
รายงานผลการปฏิบัติตามมาตรการป้องกันและแก้ไขผลกระทบสิ่งแวดล้อมและมาตรการติดตามตรวจสอบผลกระทบสิ่งแวดล้อม
โครงการ โรงแรม TWENTY THREE (ทเวนตีทรี) (ชื่อเดิม โรงแรม CITADINES BANGKOK SUKHUMVIT ASOKE)
(ระยะดำเนินการ) ระหว่างเดือนมกราคม-มิถุนายน 2567



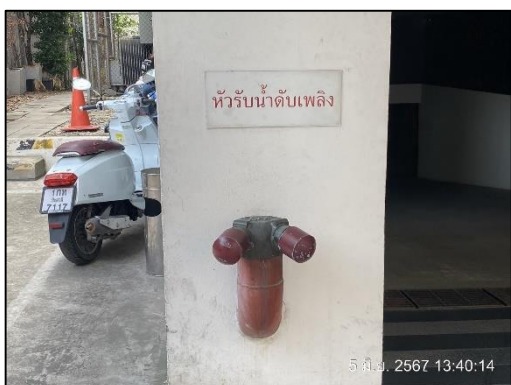
ภาพที่ 7 ระบบบำบัดน้ำเสีย



ภาพที่ 8 พื้นที่จอดรถ



ภาพที่ 8 (ต่อ) พื้นที่จอดรถ

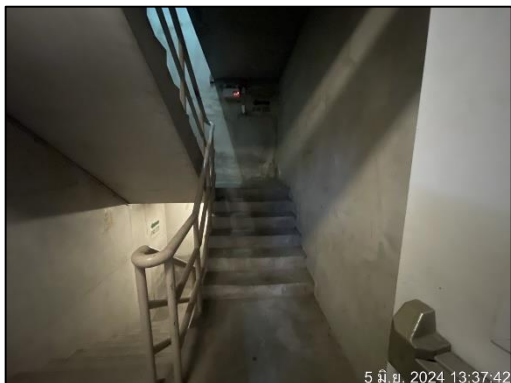


ภาพที่ 9 หวัรับน้ำดับเพลิง



ภาพที่ 10 จุดรวมพล

	
<p>ภาพที่ 11 อุปกรณ์แจ้งเหตุแบบใช้มือดึง</p>	
	
<p>ภาพที่ 12 กริ่งสัญญาณเตือนภัย</p>	<p>ภาพที่ 13 เครื่องตรวจจับควัน/เครื่องตรวจจับความร้อน</p>
	
<p>ภาพที่ 14 หัวกระจายน้ำดับเพลิง</p>	<p>ภาพที่ 15 ประตูหนีไฟ</p>



ภาพที่ 16 บันไดหนีไฟ



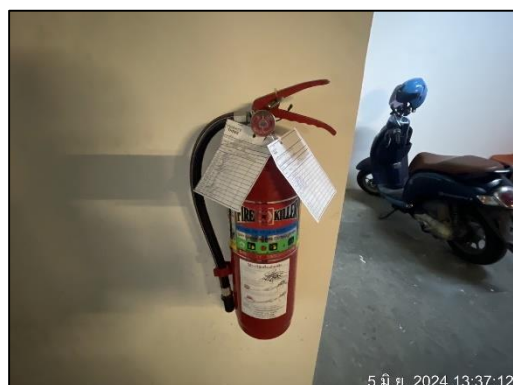
ภาพที่ 17 ป้ายบอกทางหนีไฟ



ภาพที่ 18 ไฟฟ้าสำรองฉุกเฉิน



ภาพที่ 19 แผนผังเส้นทางหนีไฟ



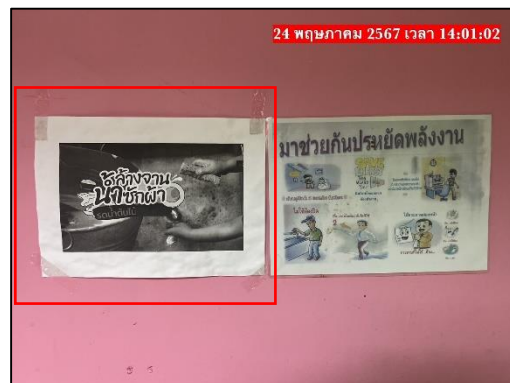
ภาพที่ 20 ถังดับเพลิง/ป้ายแนะนำการใช้อุปกรณ์

 <p>5 มิ.ย. 2567 13:50:14</p>	 <p>5 มิ.ย. 2567 13:52:55</p>
<p>ภาพที่ 20 (ต่อ) ถังดับเพลิง/ป้ายแนะนำการใช้อุปกรณ์</p>	<p>ภาพที่ 21 ป้ายประหยัดพลังงาน</p>
 <p>5 มิ.ย. 2567 13:46:15</p>	 <p>24 พฤษภาคม 2567 เวลา 13:49:27</p>
<p>ภาพที่ 22 หลอดไฟประหยัดพลังงาน</p>	<p>ภาพที่ 23 ห้องพักมูลฝอย</p>
 <p>5 มิ.ย. 2024 13:39:20</p>	 <p>24 พฤษภาคม 2567 เวลา 13:53:28</p>
<p>ภาพที่ 24 ถังรองรับมูลฝอย</p>	

	
<p>ภาพที่ 25 ถังเก็บน้ำโครงการ</p>	<p>ภาพที่ 26 ประตูห้องพักมูลฝอย</p>
	
<p>ภาพที่ 27 เจ้าหน้าที่ดูแลพื้นที่สีเขียว</p>	<p>ภาพที่ 28 กิจกรรมทำความสะอาดโครงการ</p>
	
<p>ภาพที่ 28 (ต่อ) กิจกรรมทำความสะอาดโครงการ</p>	<p>ภาพที่ 29 พื้นที่สีเขียว</p>



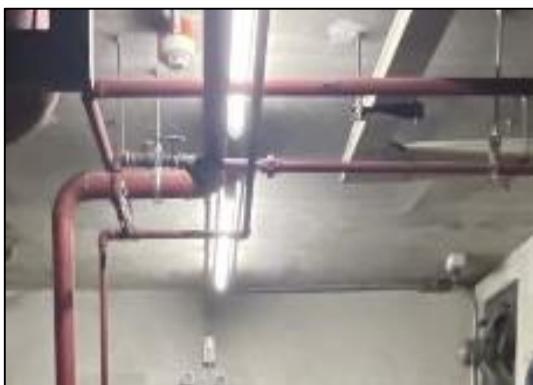
ภาพที่ 29 (ต่อ) พื้นที่สีเขียว



ภาพที่ 30 ป้ายใช้น้ำทิ้งรณรงค์



ภาพที่ 31 ห้องปั้มน้ำ



ภาพที่ 32 ระบบท่อขึ้น



ภาพที่ 33 สีของอาคาร



ภาพที่ 33 (ต่อ) สีของอาคาร



ภาพที่ 34 ห้องน้ำ-ห้องส้วม



ภาพที่ 34 (ต่อ) ห้องน้ำ-ห้องส้วม